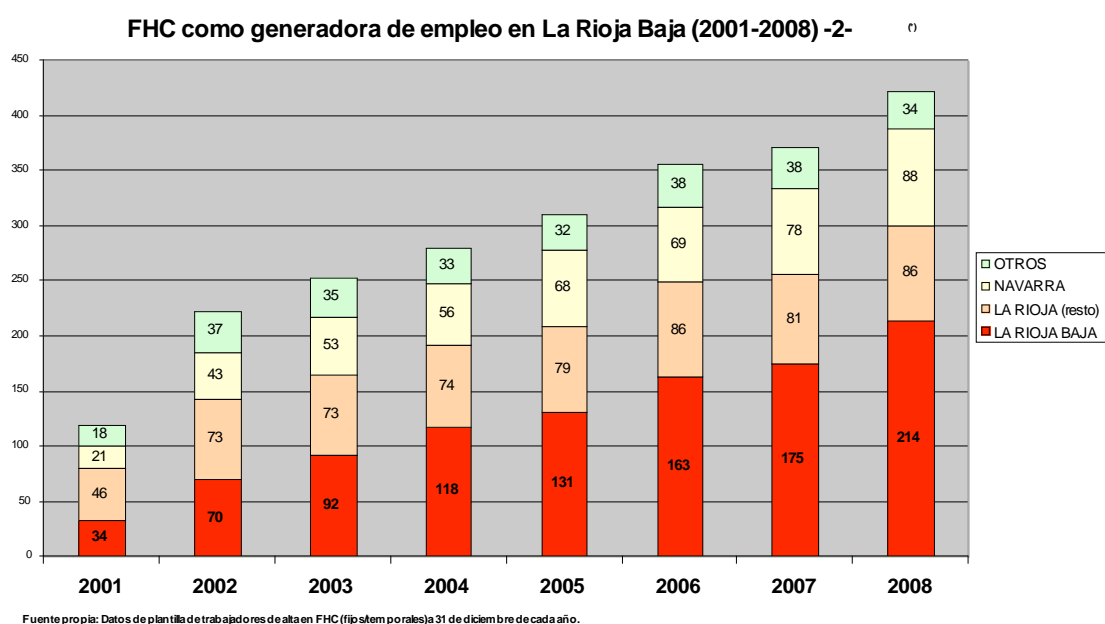




ESTRUCTURA DE FHC: Recursos Humanos

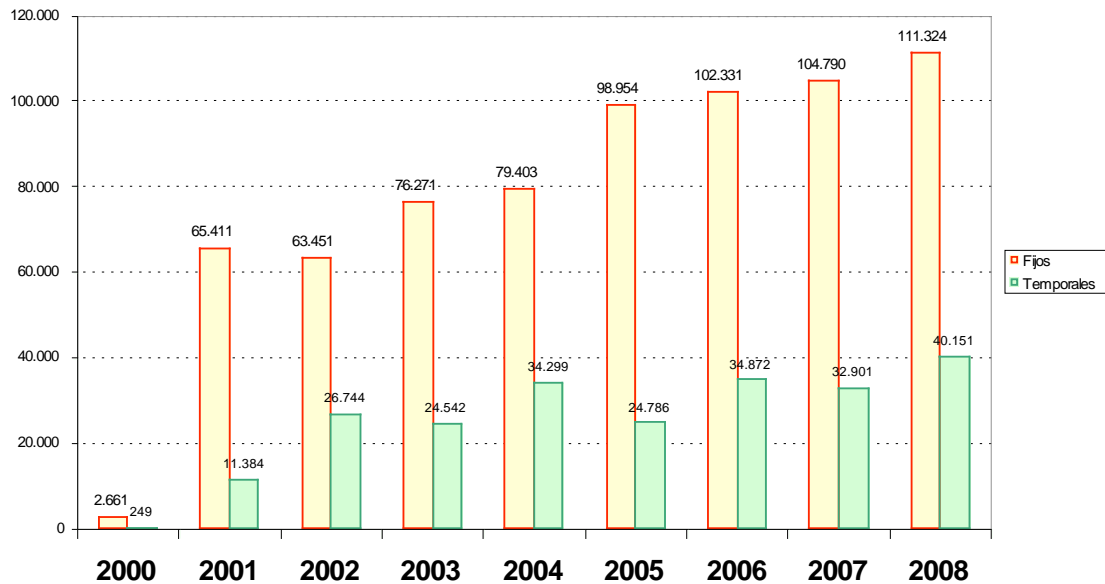
MEMORIA FHC 2008 (RECURSOS HUMANOS)

FHC continua siendo una organización generadora de empleo en La Rioja Baja, habiendo aumentado durante el último año el porcentaje de trabajadores residentes en dicha área (ver gráfico nº 1):



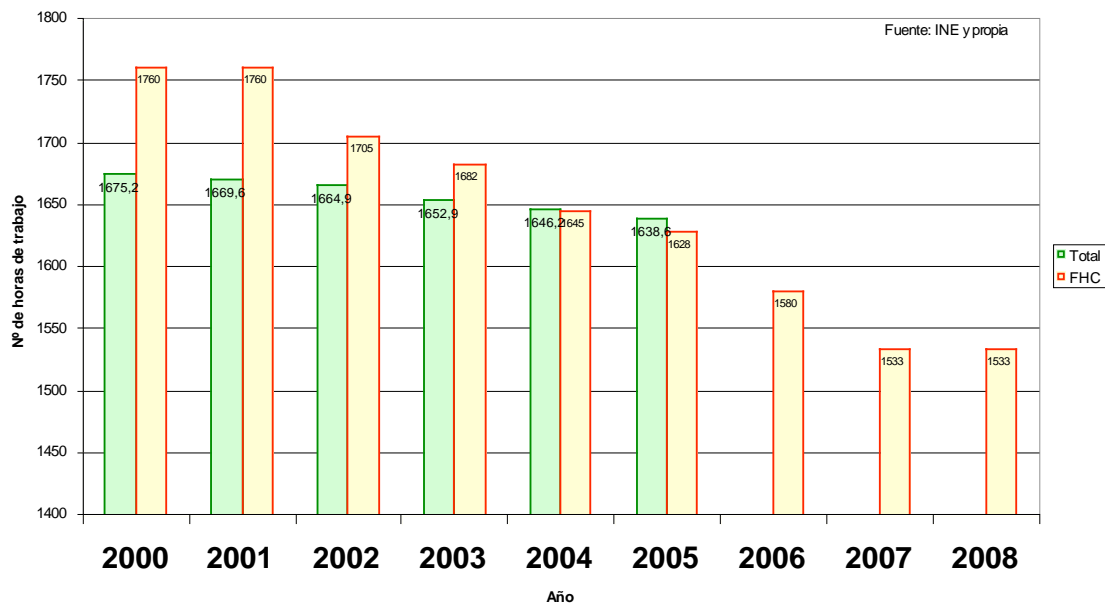
Asimismo, además de continuar la tendencia al alza de su plantilla, durante el último año se ha incrementado la proporción de jornadas realizadas por trabajadores vinculados con contrato fijo respecto de las realizadas por los trabajadores vinculados con contrato temporal (ver gráfico nº 2):

Días trabajados fijos-temporales FHC 2000-2008

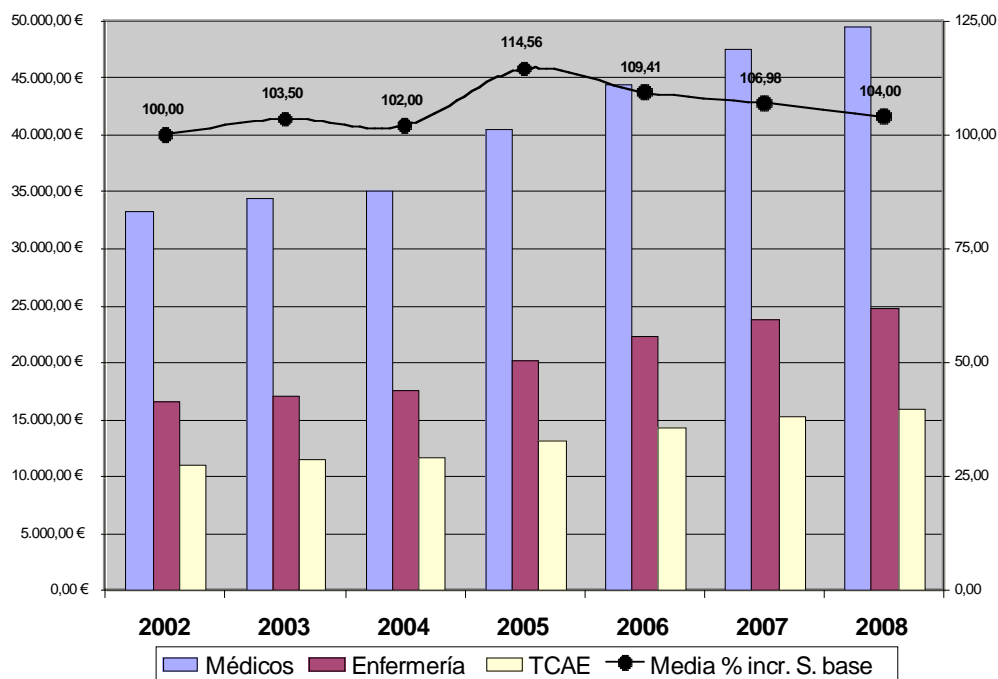


En paralelo a lo anterior, se ha producido una mejora de las condiciones laborales vinculada a la aplicación de los acuerdos de negociación colectiva alcanzados con la representación legal de los trabajadores de FHC, que incluyen una rebaja sustancial de la jornada anual de trabajo (ver gráfico nº 3) y la actualización de los salarios abonados a sus trabajadores (ver gráfico nº 4):

Comparativa jornada efectiva media FHC - España (2000-2008)



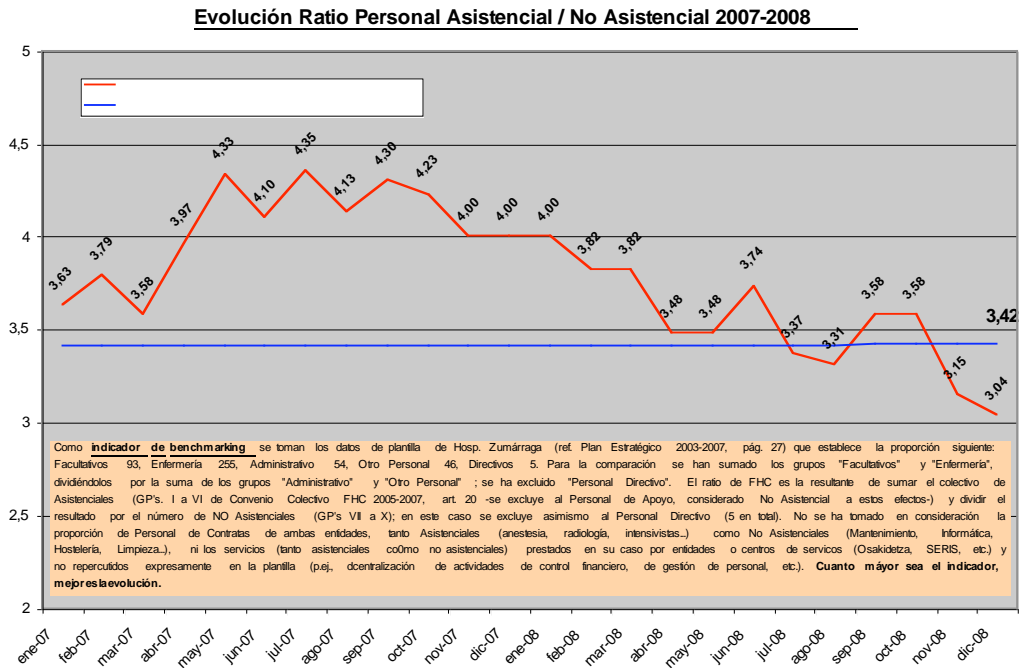
Evolución Salario Base por Colectivos FHC 2002-2008



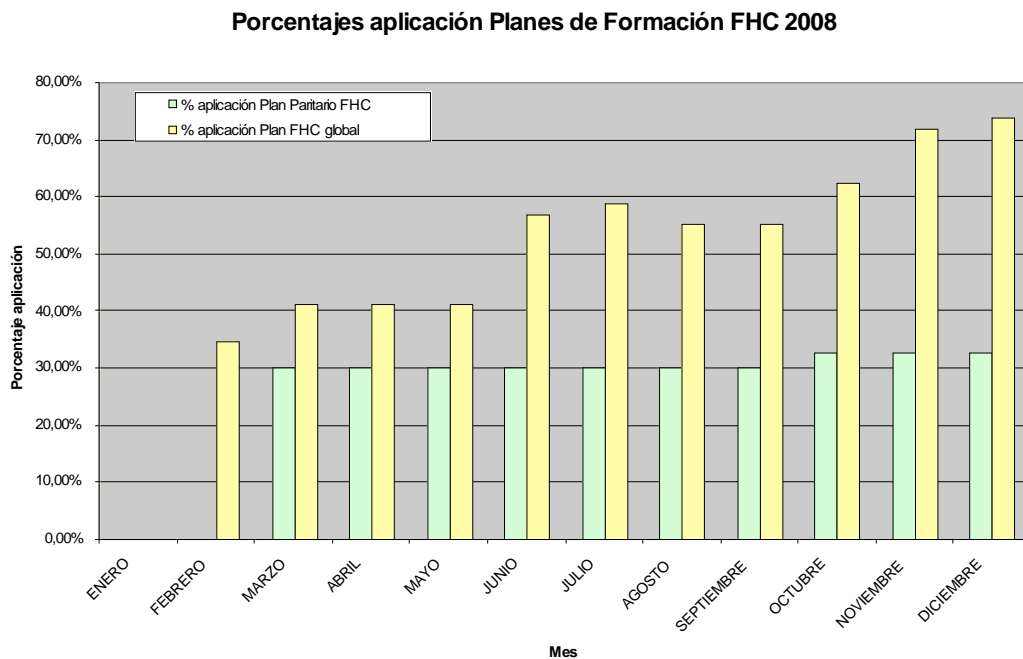
En total, durante el 2008 se han incorporado un total de 12 trabajadores adicionales con contrato fijo y se han realizado más de una veintena de procesos de selección externa para la incorporación de más trabajadores a FHC, fundamentalmente profesionales sanitarios (ver gráfico nº 5):

Selección externa 2008	Fijo	Temporal	Totales:
Médicos	21	1	22
Matronas	1		1
Técnicos de Gestión	1		1
Totales:	23	1	24

Asimismo, durante el 2008 se ha mantenido una adecuada correlación en la proporción existente entre trabajadores del Área Asistencial y del Área No Asistencial (ver gráfico nº 6):

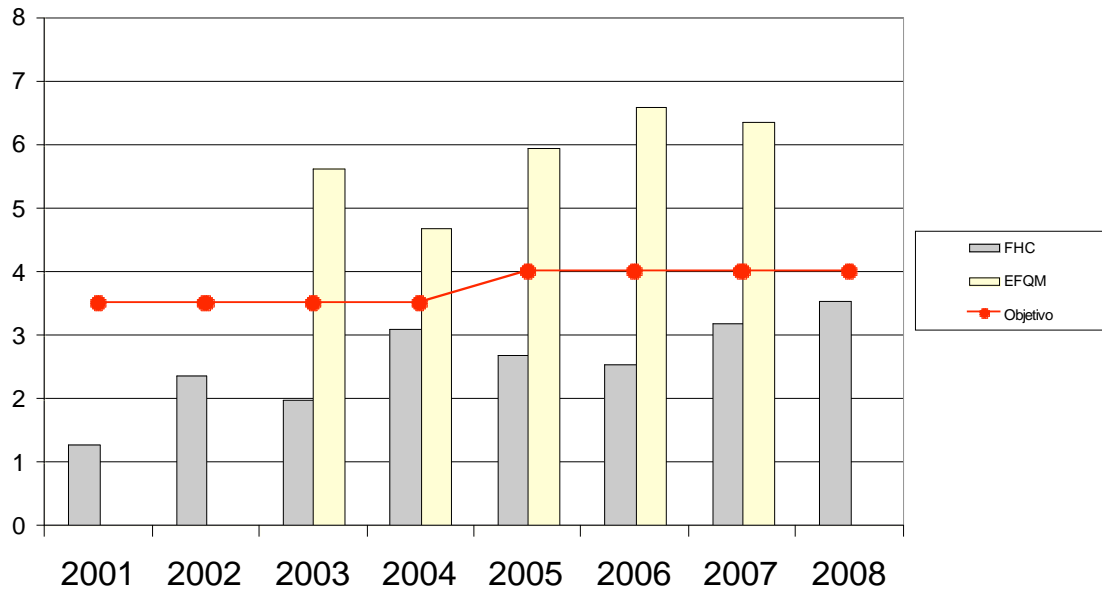


La realización de Planes de Formación ha mostrado durante el año 2008 una evolución positiva de sus índices de cumplimiento (ver gráfico nº 7):



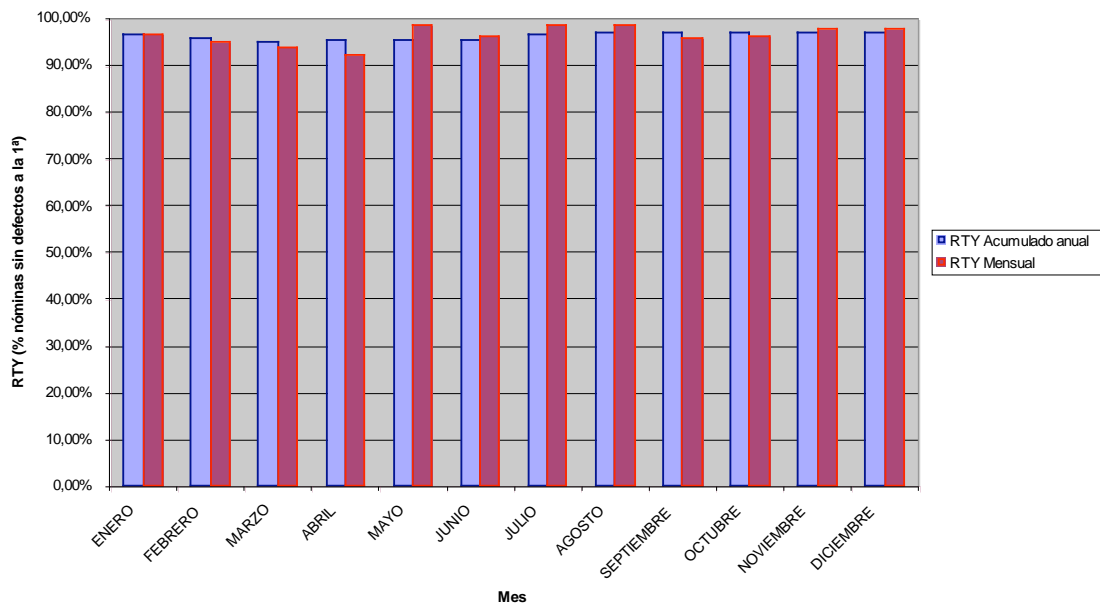
Durante el año 2008 el Índice de Absentismo por IT de FHC se ha mantenido por debajo del tope máximo establecido en Convenio Colectivo (4%) (ver gráfico nº 8):

Absentismo 2001-2008

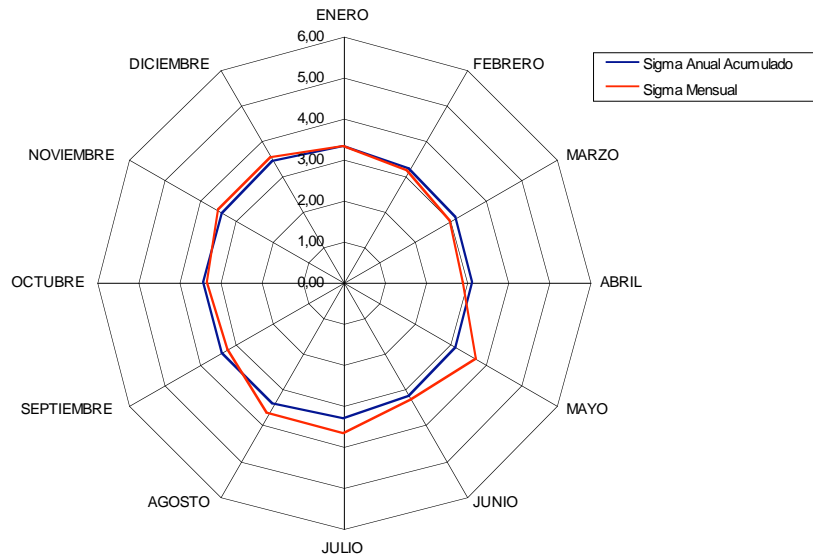


En lo que se refiere a la gestión interna de los procesos administrativos del área de Recursos Humanos, los indicadores muestran una tendencia favorable de los relacionados con la administración de personal-nóminas (ver gráficos nº 9 y 10):

Rendimiento del proceso de gestión de nóminas de FHC (2008)

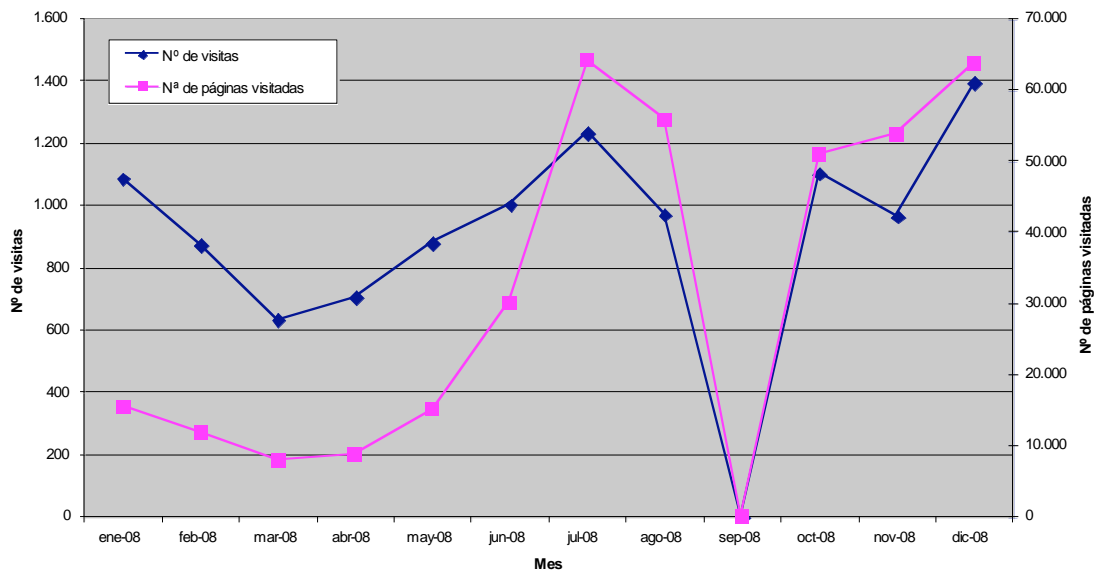


"sigma" (Σ) del proceso de gestión de nóminas FHC (2008)



Finalmente, los indicadores de Atención a Trabajadores muestran una creciente importancia en el empleo de herramientas de comunicación (caso de la intranet, ver gráfico nº 11):

Accesos a Portal de Recursos Humanos de FHC (2008)



También se pone de manifiesto el mantenimiento de la frecuencia, tipología y distribución por áreas de interés de las consultas realizadas a la Unidad de Recursos Humanos durante el 2008 (ver tablas):

Total consultas atendidas	Total
Total	3663
Nº Días	246
Promedio consultas / día :	14,89

Distribución Asist. / NO asist.	
ASISTENCIAL	82,96%
NO ASISTENCIAL	17,04%
Total general	100,00%

Distribución Internos / Externos	
EXTERNO	11,88%
INTERNO	88,12%
Total general	100,00%

Consultas por áreas	%
CONTRATACIONES	54,05%
ADMINISTRACIÓN DE PERSONAL	25,96%
MOVILIDAD-PROMOCIÓN	6,01%
INCENTIVOS	5,68%
FORMACIÓN	4,34%
OTROS	3,96%

Finalmente, resulta destacable mencionar la finalización de un proceso de negociación colectiva cuya finalidad ha sido sustituir el actual marco regulador de las condiciones laborales de los trabajadores de FHC, recogido básicamente en el Convenio Colectivo 2005-2007, por un nuevo acuerdo de negociación colectiva para el periodo 2008-2011.