

Programa de Implantación de Buenas Prácticas en Cuidados en Centros Comprometidos con la Excelencia en Cuidados® IMPLANTACIÓN DE LAS GUÍAS SELECCIONADAS

Guía Nº: 12

Nombre Guía: PREVENCIÓN DE CAÍDAS Y DISMINUCIÓN DE LESIONES DERIVADAS DE LAS CAÍDAS

a) Proceso de implantación

1.- Proceso de identificación de la necesidad de implantar la guía y los participantes. Concordancia con las líneas estratégicas o planes de la institución.

Las caídas hospitalarias son un problema de seguridad del paciente cuyos factores de riesgo deben ser registrados e identificados para intervenir en su prevención. La identificación de los factores de riesgo a través de la historia clínica electrónica y su seguimiento a través de formularios y registros, es un instrumento útil para determinar esos riesgos y disminuir la incidencia.

La correcta valoración inicial, registro de datos relacionados, medidas específicas a tomar y una evaluación periódica y / o continua de dichas lesiones ayudan a mejorar y evitar grandes consecuencias a los pacientes.

A partir de la Comisión de Cuidados de Fundación Hospital Calahorra , formada por Dirección de Enfermería, Coordinadores de los diferentes servicios del hospital y diferentes trabajadores de diversas unidades de éste y siendo ésta respaldada por Dirección Gerencia, se plantea esta propuesta de mejora partiendo de éste grupo de trabajo y haciéndolo extensible al resto de trabajadores de las diferentes unidades .

La motivación que ha llevado a realizar esta propuesta es el de disponer una herramienta de implantación de buenas prácticas, basada en una evidencia científica actualizada y continua, que ayude a trabajar de forma sistemática en unas prácticas recomendadas para un área clínica o en un entorno laboral saludable específico, proporcionando orientación como profesionales de la salud y a los gestores en su toma de decisiones clínicas y administrativas.

La Prevención de Caídas y disminución de lesiones derivadas de las Caídas es la Guía elegida debido a la importancia de mejorar la Seguridad, confort y calidad que se le ofrece al paciente que acude a Fundación Hospital Calahorra.

El líder o el Coordinador de la Guía de Prevención de caídas y disminución de lesiones ha sido propuesto a Sonia Ascarza , miembro electo de la Comisión de Cuidados de FHC y Enfermera de Hospitalización Quirúrgica desde 2002.

Los Impulsores de la Guía de UPP serán Cristina Pascual , Miembro Electo de la Comisión de Cuidados de FHC, especializada en Geriatria y actualmente trabajando el Consulta de Neumología e Irene Marín , Enfermera , con amplia experiencia en Planta de Hospitalización Médica.

Los participantes propuestos en la Guía Específica de Caídas será ofertado a los profesionales Sanitarios del equipo multidisciplinar que forman parte de las Unidades de Hospitalización Médica y Hospitalización Quirúrgica debido a que es el Personal que trabaja diariamente con este indicador.

2. Situación basal en relación a la temática de la guía. Objetivos específicos a alcanzar con la implantación de la guía.

La Dirección de Enfermería, realiza un control de las caídas de los pacientes en el área hospitalaria, registrada a través de los Procesos de Hospitalización Médica y Hospitalización Quirúrgica: procesos derivados de la Comisión de Calidad de Fundación Hospital Calahorra. Este control se realiza con el registro de diferentes datos que realiza el Personal de Enfermería a través de la aplicación informática con la que se trabaja en el Centro. Esta herramienta es el programa Selene y se registran los datos de la caídas en un formulario ; fecha, tipo de paciente, edad, orientación, aparataje, consecuencia en una aplicación en la que luego se pueden explotar dichos datos.

Debido a este registro, nuestro hospital recoge dichos datos y los valora a través de diferentes Indicadores creados para poder medir la actividad, los cuales se valoran y analizan mensualmente en la Comisión de Cuidados.

Por lo cual, dado que ya estamos trabajando en nuestro ámbito sanitario en el tema de caídas , debido a que es un **indicador clave** que evalúa los cuidados de los profesionales de enfermería en FHC, teniendo una repercusión directa en los resultados de salud y en la sostenibilidad económica del centro, creemos conveniente y necesario la implantación de una guía clínica sobre caídas para evitar y tratar las caídas y evitar las lesiones derivadas de éstas en las mejores condiciones con una actualización continua y basada en la evidencia.

Los objetivos específicos de implantación de la Guía Prevención de Caídas

- Disminuir la variabilidad de cuidados entorno a las caídas, proporcionando un cuidado basado en la evidencia científica.
- Proporcionar cuidados alcanzando o superando los estándares de calidad
- Mejora de resultados de los registros de caídas
- Eliminar el uso de acciones no reconocidas como buenas prácticas
- Crear ambientes laborales saludables, que nos lleve a la excelencia del cuidado.
- Evitar el aumento de caídas en nuestro hospital
- Disminuir las lesiones causadas a través de las caídas
- Implicación al personal Sanitario en la importancia de la prevención de caídas

3. Proceso de implantación de la guía: unidades en que implantará la guía a lo largo de los 3 años de candidatura, estrategias, actividades y plan de evaluación. Describa los recursos de los que dispone para alcanzar los objetivos.

La realización e implantación de la guía prevención de caídas y disminución de lesiones derivadas de las caídas se comenzará en la Unidad de Hospitalización Médica y en la Unidad de Hospitalización Quirúrgica en un primer momento, debido a que son los lugares donde ya se está valorando y registrando parte de las recomendaciones que vamos a implantar de la guía, estando el personal familiarizado con el trabajo y siendo extensible a otras áreas del hospital cuando esté implantando y funcionando en estas unidades de Hospitalización en los siguientes años. Es decir, se implantará a continuación en otros Servicios como CI (Cuidados Intermedios) consultas, hemodiálisis y Hospital de Día Médico.

La estrategia a seguir está basada en la motivación entre profesionales así como en la implicación por parte de Dirección Gerencia y el equipo formado en la Comisión de Cuidados del Hospital, manteniendo las líneas estratégicas del hospital.

Las actividades a realizar estarán creadas a través de la elección de las recomendaciones que se aplicarán en nuestro hospital. Que serán la creación de formularios y registros, la revisión de recursos materiales y humanos y la planificación de organización de las unidades adecuando las guías a estas unidades.

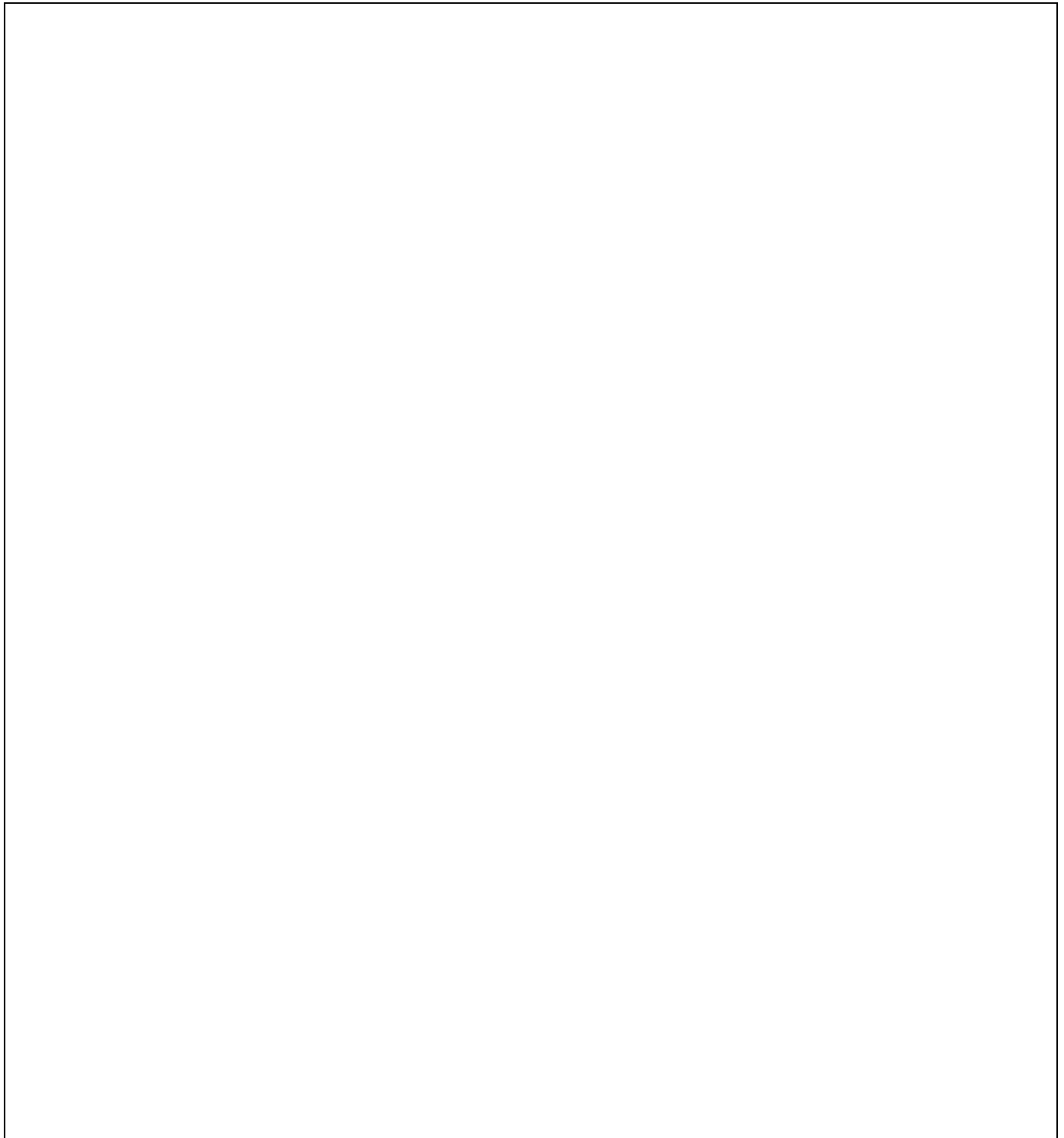
El plan de evaluación lo realizará los impulsores de las guías con el líder de ésta y realizará un informe sobre resultados cada cuatrimestre.

Los recursos con los que dispone Fundación Hospital Calahorra son el apoyo de Dirección

Gerencia, que ayudará en todo lo posible a hacer realizar la implantación de la guía ,debido a que se necesitan tanto recursos humanos como recursos materiales para conseguirlo.

Cronograma de implantación de la guía en las unidades de implantación, actividades específicas y responsables de cada una.

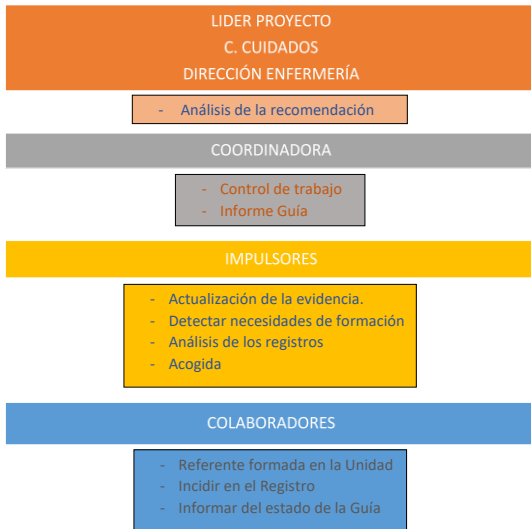
FECHA	ACTIVIDADES ESPECIFICAS	RESPONSABLES
FEBRERO 2022	FORMACION LIDERES DEL PROYECTO	LIDER Y COLIDER DE PROYECTO
MARZO 2022	FORMACION IMPULSORES	LIDER Y COLIDER DEL PROYECTO
ABRIL 2022	PREPARACION DE DIFUSIÓN PARA CAPTAR COLABORADORES	LIDERES E IMPULSORES
SEPT 2022	DIFUSIÓN EN FHC PARA CAPTAR COLABORADORES, PRESENTACIÓN GUIA	LIDERES E IMPULSORES
NOV 2022	PRESENTACIÓN EQUIPO Y DEL PROYECTO	LIDER Y COLIDER
ENERO 2023	PLANIFICACIÓN; ELEGIR RECOMENDACIONES	EQUIPO GUIA
MARZO 2023	TRABAJAR RECOMENDACIONES	EQUIPO GUIA
OCTUBRE 2023	IMPLANTACIÓN GUIA	EQUIPO GUIA
ENERO 2024	1ª EVALUACION GUIA	EQUIPO GUIA
ABRIL 2024	2ª EVALUACION GUIA	EQUIPO GUIA
SEPTIEMBRE 2024	PLANTEO IMPLANTACIÓN OTRO SERVICIO	EQUIPO GUIA
ENERO 2025	IMPLANTACIÓN OTRAS AREAS	



Guía: VALORACION Y MANEJO DE LAS LESIONES POR PRESION PARA EQUIPOS INTERPROFESIONALES

b) Equipo de implantación de la guía

1. Esquema general de la estructura y organización del equipo coordinador de implantación de la guía



2. Breve descripción de las aptitudes y fortalezas del responsable de la guía y de cada uno de los miembros del equipo coordinador constituido, para alcanzar los objetivos del Proyecto. Descripción de sus fortalezas como Equipo de trabajo / qué valor aportan como equipo. Incluya qué funciones tendrá cada miembro del equipo.

El responsable de la Guía de Caídas es Sonia Ascarza con una larga trayectoria como enfermera en la Unidad de Hospitalización de Medicina interna y Hospitalización Quirúrgica, También pertenece además a la Comisión de Cuidados.

La actitud de la Coordinadora de la guía es positiva, es una persona comprometida con la Entidad y con buenas aptitudes.

Los impulsores Cristina Pascual que ha permanecido durante años como Coordinadora de Consultas , Radiología y farmacia , por lo que conoce la estrategia del hospital así como sus debilidades y fortalezas. E Irene Marín que es enfermera de Hospitalización Médica desde hace 10 años y ha colaborado con el Proyecto de Seguridad del Paciente, realizando un AMFE sobre las caídas en FHC.

Estos profesionales están interesados en mejorar los cuidados y la práctica clínica en su hospital y son personas capaces de influir en la organización y sus unidades. Así como animar e incentivar al resto de profesionales de diferente grado.

Trabajan con el manual de procedimientos del hospital y conocen la gestión de calidad, ya que trabajamos con indicadores en el Centro y son participes de ésta actualmente.